

ANEXO I

RESUMEN DE LAS CARACTERÍSTICAS DEL PRODUCTO

1. NOMBRE DEL MEDICAMENTO

Axura 10 mg comprimidos recubiertos con película.

2. COMPOSICIÓN CUALITATIVA Y CUANTITATIVA

Cada comprimido recubierto con película contiene 10 mg de clorhidrato de memantina, que equivalen a 8,31 mg de memantina.

Para consultar la lista completa de excipientes ver sección 6.1.

3. FORMA FARMACÉUTICA

Comprimidos recubiertos con película.

Los comprimidos recubiertos con película tienen un color de amarillo pálido a amarillo, forma ovalada con una línea de rotura con grabado “1 0” en una cara y “M M” en la otra cara.

El comprimido se puede partir en dosis iguales.

4. DATOS CLÍNICOS

4.1 Indicaciones terapéuticas

Tratamiento de pacientes con enfermedad de Alzheimer de moderada a grave.

4.2 Posología y forma de administración

Posología

El tratamiento debe ser iniciado y supervisado por un médico con experiencia en el diagnóstico y tratamiento de la demencia de Alzheimer. El tratamiento se debe iniciar únicamente si se dispone de un cuidador que monitorice regularmente la toma del fármaco por parte del paciente. Se debe realizar el diagnóstico siguiendo las directrices actuales. La tolerabilidad y la dosis de memantina se deben reevaluar de forma regular, preferiblemente dentro de los 3 meses posteriores al inicio del tratamiento. Por lo tanto el beneficio clínico de memantina y la tolerabilidad del paciente al tratamiento se deben reevaluar de forma regular de acuerdo a las directrices clínicas vigentes. El tratamiento de mantenimiento puede continuarse mientras el beneficio terapéutico sea favorable y el paciente tolere el tratamiento con memantina. La interrupción del tratamiento con memantina debería considerarse cuando ya no se evidencie su efecto terapéutico o si el paciente no tolera el tratamiento.

Adultos:

Escalado de dosis

La dosis máxima diaria es de 20 mg al día. Para reducir el riesgo de efectos adversos, esta dosis de mantenimiento debe alcanzarse mediante un escalado de dosis durante las 3 primeras semanas de tratamiento en el que se incremente 5 mg por semana de la siguiente forma:

Semana 1 (día 1-7):

El paciente debe tomar la mitad de un comprimido recubierto con película de 10 mg (5 mg) al día durante 7 días.

Semana 2 (día 8-14):

El paciente debe tomar un comprimido recubierto con película de 10 mg (10 mg) al día durante 7 días.

Semana 3 (día 15- 21):

El paciente debe tomar un comprimido recubierto con película de 10 mg y medio (15 mg) al día durante 7 días.

A partir de la semana 4:

El paciente debe tomar dos comprimidos recubiertos con película de 10 mg (20 mg) al día.

Dosis de mantenimiento

La dosis recomendada de mantenimiento es de 20 mg al día.

Pacientes de edad avanzada: Basándose en estudios clínicos, la dosis recomendada para los pacientes mayores de 65 años es de 20 mg al día (dos comprimidos de 10 mg administrados una vez al día), tal como se ha descrito anteriormente.

Insuficiencia renal: En pacientes con función renal levemente afectada (aclaramiento de creatinina de 50 - 80 ml/min), no es necesario ajustar la dosis. En pacientes con insuficiencia renal moderada (aclaramiento de creatinina de 30 - 49 ml/min), la dosis diaria debe ser de 10 mg al día. Si se tolera bien después de, al menos 7 días de tratamiento, la dosis podría aumentarse hasta 20 mg/día de acuerdo con el esquema de titulación estándar. En pacientes con insuficiencia renal grave (aclaramiento de creatinina de 5-29 ml/min.) la dosis diaria debe ser de 10 mg al día.

Insuficiencia hepática: En pacientes con insuficiencia hepática leve o moderada (Child-Pugh A y Child-Pugh B) no es necesario ajustar la dosis. No existen datos disponibles sobre el uso de memantina en pacientes con insuficiencia hepática grave. No se recomienda la administración de Axura en pacientes con insuficiencia hepática grave.

Niños y adolescentes: No se recomienda el uso de Axura en niños menores de 18 años debido a una falta de datos de seguridad y eficacia.

Forma de administración

Axura debe administrarse una vez al día, siempre a la misma hora. Los comprimidos recubiertos con película pueden tomarse con o sin alimentos.

4.3 Contraindicaciones

Hipersensibilidad al principio activo o a alguno de los excipientes incluidos en la sección 6.1.

4.4 Advertencias y precauciones especiales de empleo

Se recomienda precaución en el tratamiento de pacientes con epilepsia, antecedentes de crisis convulsivas o en pacientes con factores de riesgo para padecer epilepsia.

Se debe evitar la administración concomitante de antagonistas del N-metil-D-aspartato (NMDA) como la amantadina, la ketamina y el dextrometorfano. Estos compuestos actúan sobre el mismo sistema receptor que memantina y, por lo tanto, las reacciones adversas (principalmente las relacionadas con el sistema nervioso central [SNC]) pueden ser más frecuentes o más intensas (ver sección 4.5).

Todos aquellos factores que aumenten el pH urinario (ver sección 5.2 “Eliminación”) pueden requerir una monitorización rigurosa del paciente. Entre estos factores se incluyen cambios drásticos en la dieta, por ejemplo de carnívora a vegetariana, o una ingesta masiva de tampones gástricos alcalinizantes. Asimismo, el pH urinario puede estar elevado en estados de acidosis tubular renal (ATR) o infecciones graves del tracto urinario por bacterias del género *Proteus*.

En la mayoría de los ensayos clínicos, se excluyeron aquellos pacientes con antecedentes de infarto de miocardio reciente, enfermedad cardíaca congestiva (NYHA III-IV) o hipertensión no controlada.

Como consecuencia, los datos en estos pacientes son limitados y los pacientes que presenten estas condiciones deben supervisarse cuidadosamente.

4.5 Interacción con otros medicamentos y otras formas de interacción

Debido a los efectos farmacológicos y al mecanismo de acción de la memantina, pueden producirse las siguientes interacciones:

- El mecanismo de acción sugiere que los efectos de la L-dopa, los agonistas dopaminérgicos y los anticolinérgicos pueden aumentar con el tratamiento concomitante de antagonistas del NMDA como memantina. Se pueden reducir los efectos de los barbitúricos y de los neurolépticos. La administración concomitante de memantina y agentes antiespasmódicos, como el dantroleno o el baclofeno, puede modificar sus efectos y hacer necesario un ajuste de la dosis.
- Se debe evitar el uso concomitante de memantina y amantadina, por el riesgo de psicosis farmacotóxica. Los dos compuestos están químicamente relacionados con los antagonistas del NMDA. Esto mismo podría aplicarse para la ketamina y el dextrometorfano (ver sección 4.4). También hay un caso clínico publicado sobre el posible riesgo de la combinación de memantina y fenitoína.
- Otros principios activos, como cimetidina, ranitidina, procainamida, quinidina, quinina y nicotina, que utilizan el mismo sistema de transporte catiónico renal que la amantadina, posiblemente también interactúen con la memantina lo que conlleva un riesgo potencial de aumento de los niveles plasmáticos.
- Cuando se co-administra memantina junto con hidroclorotiazida (HCT) o con cualquier combinación con HCT existe la posibilidad de que se produzca una disminución en los niveles séricos de la HCT.
- En la experiencia post-comercialización, se ha informado de casos aislados de incremento del cociente internacional normalizado (INR), en pacientes tratados concomitantemente con warfarina. Aunque no se ha establecido relación causal, es aconsejable realizar una monitorización estrecha del tiempo de protrombina o INR, en pacientes tratados concomitantemente con anticoagulantes orales.

En estudios farmacocinéticos (FC) a dosis únicas realizados en sujetos jóvenes sanos, no se han observado interacciones relevantes principio activo-principio activo entre memantina y gliburida/metformina o donepezilo.

En un ensayo clínico realizado en sujetos jóvenes sanos, no se han observado efectos relevantes de memantina sobre la farmacocinética de la galantamina.

Memantina no inhibió las isoformas CYP 1A2, 2A6, 2C9, 2D6, 2E1, 3A, la flavina monooxigenasa, la epóxido hidrolasa o la sulfonación *in vitro*.

4.6 Fertilidad, embarazo y lactancia

Embarazo

No se dispone de datos clínicos sobre la utilización de memantina durante el embarazo. Estudios con animales indican un riesgo potencial de disminución del crecimiento intrauterino con niveles de exposición idénticos o ligeramente más altos que los niveles de exposición en humanos (ver sección 5.3). No se conoce el riesgo potencial para humanos. Memantina no debe utilizarse durante el embarazo excepto que sea considerado claramente necesario.

Lactancia

Se desconoce si memantina se excreta por la leche materna pero, teniendo en cuenta la lipofilia del principio activo, es probable que así sea. Las mujeres que tomen memantina deben suspender la lactancia materna.

Fertilidad

No se notificaron con memantina efectos adversos de fertilidad ni en hombres ni en mujeres.

4.7 Efectos sobre la capacidad para conducir y utilizar máquinas

La enfermedad de Alzheimer de moderada a grave afecta normalmente la capacidad de conducción y compromete la capacidad para utilizar máquinas. Además, Axura presenta una influencia de leve a moderada sobre la capacidad de para conducir y utilizar máquinas, de forma que se debe advertir especialmente a los pacientes ambulatorios para que tomen las precauciones adecuadas.

4.8 Reacciones adversas

Resumen del perfil de seguridad

En los ensayos clínicos en pacientes con demencia de leve a grave, en los que se incluyeron 1784 pacientes tratados con Axura y 1595 pacientes tratados con placebo, la incidencia global de reacciones adversas con Axura no difirió de la de aquellos tratados con placebo; las reacciones adversas fueron, por lo general, de leves a moderados en gravedad. Las reacciones adversas con mayor frecuencia de aparición que se observaron con una incidencia superior en el grupo de Axura respecto al grupo placebo fueron vértigo (6,3% frente a 5,6%, respectivamente), dolor de cabeza (5,2% frente a 3,9%), estreñimiento (4,6% frente a 2,6%), somnolencia (3,4% frente a 2,2%) e hipertensión (4.1% frente a 2.8%).

Las reacciones adversas enumeradas en la siguiente tabla proceden de los ensayos clínicos realizados con Axura y la experiencia postcomercialización., Las reacciones adversas se enumeran en orden decreciente de gravedad dentro de cada intervalo de frecuencia.

Lista tabulada de reacciones adversas

Las reacciones adversas se categorizan conforme al sistema de clasificación por órganos, usando la siguiente convención: muy frecuentes ($\geq 1/10$), frecuentes ($\geq 1/100$ a $< 1/10$), poco frecuentes ($\geq 1/1.000$ a $< 1/100$), raras ($\geq 1/10.000$ a $< 1/1.000$), muy raras ($< 1/10.000$), frecuencia no conocida (no puede estimarse a partir de los datos disponibles)

SISTEMA DE CLASIFICACIÓN POR FRECUENCIA	REACCIONES ADVERSAS
ÓRGANOS	
Infecciones e infestaciones	Poco frecuentes Infecciones fúngicas
Trastornos del sistema inmunológico	Frecuentes Hipersensibilidad al medicamento
Trastornos psiquiátricos	Frecuentes Somnolencia Poco frecuentes Confusión Poco frecuentes Alucinaciones ¹ Frecuencia no conocida Reacciones psicóticas ²
Trastornos del sistema nervioso	Frecuentes Vértigo Frecuentes Alteración del equilibrio Poco frecuentes Alteración de la marcha Muy raras Convulsiones
Trastornos cardiacos	Poco frecuentes Insuficiencia cardíaca
Trastornos vasculares	Frecuentes Hipertensión Poco frecuentes Trombosis venosa/tromboembolismo
Trastornos respiratorios, torácicos y mediastínicos	Frecuentes disnea
Trastornos gastrointestinales	Frecuentes Estreñimiento Poco frecuentes Vómitos Frecuencia no conocida Pancreatitis ²
Trastornos hepato biliares	Frecuentes Pruebas de función hepática elevadas Frecuencia no conocida Hepatitis

	conocida	
Trastornos generales y alteraciones en el lugar de administración	Frecuentes Poco frecuentes	Dolor de cabeza Fatiga

¹Las alucinaciones se han observado principalmente en pacientes con enfermedad de Alzheimer grave.
²Se han notificado casos aislados en la experiencia post-comercialización.

La enfermedad de Alzheimer ha sido asociada con depresión, ideación suicida y suicidio. En la experiencia post-comercialización, se ha notificado la aparición de éstos acontecimientos en pacientes tratados con Axura.

Notificación de sospechas de reacciones adversas

Es importante notificar sospechas de reacciones adversas al medicamento tras su autorización. Ello permite una supervisión continuada de la relación beneficio/riesgo del medicamento. Se invita a los profesionales sanitarios a notificar las sospechas de reacciones adversas a través del sistema nacional de notificación incluido en el [Anexo V](#).

4.9 Sobredosis

Solo se dispone de experiencia limitada en casos de sobredosis de los ensayos clínicos y de la experiencia post-comercialización.

Síntomas: Sobredosis relativamente altas (200 mg y 105 mg/día durante 3 días respectivamente) se han asociado únicamente con síntomas como cansancio, debilidad y/o diarrea. o han sido asintomáticas. En casos de sobredosis por debajo de 140 mg o dosis no conocida aparecieron en los pacientes síntomas a nivel del sistema nervioso central (confusión, adormecimiento, somnolencia, vértigo, agitación, agresividad, alucinaciones y alteraciones de la marcha) y/o de origen gastrointestinal (vómitos y diarreas).

En el caso más extremo de sobredosis, el paciente sobrevivió a la ingesta oral de un total de 2000 mg de memantina con efectos a nivel del sistema nervioso central (coma durante 10 días, y posterior diplopía y agitación). El paciente recibió tratamiento sintomático y plasmaféresis, recuperándose sin secuelas permanentes.

En otro caso de sobredosis grave, el paciente también sobrevivió y se recuperó. Dicho paciente había recibido 400 mg de memantina por vía oral, y experimentó síntomas a nivel del sistema nervioso central tales como inquietud, psicosis, alucinaciones visuales, proconvulsividad, somnolencia, estupor e inconsciencia.

Tratamiento: En caso de sobredosis, el tratamiento debe ser sintomático. No existe antídoto específico para la intoxicación o sobredosis. Se deben utilizar procedimientos clínicos estándar para la eliminación del principio activo de forma apropiada, por ej.: lavado gástrico, carbón activado (interrupción de la recirculación enterohepática potencial), acidificación de la orina, diuresis forzada.

En caso de aparición de signos y síntomas de sobrestimulación general del sistema nervioso central (SNC), se debe considerar llevar a cabo un tratamiento clínico sintomático cuidadoso.

5. PROPIEDADES FARMACOLÓGICAS

5.1 Propiedades farmacodinámicas

Grupo farmacoterapéutico: Otros fármacos anti-demencia, código ATC: N06DX01.

Existe una evidencia cada vez más clara de que el mal funcionamiento de la neurotransmisión glutamatérgica, en particular en los receptores NMDA, contribuye tanto a la expresión de los síntomas como a la progresión de la enfermedad hacia demencia neurodegenerativa.

Memantina es un antagonista no competitivo de los receptores NMDA, de afinidad moderada y voltaje dependiente. Modula los efectos de los niveles tónicos de glutamato elevados patológicamente que pueden ocasionar disfunción neuronal.

Ensayos clínicos

Un ensayo pivotal de monoterapia en pacientes que padecían enfermedad de Alzheimer de moderada a grave (puntuación total en el miniexamen cognoscitivo (MMSE, *mini mental state examination*) al inicio del estudio 3 - 14) incluyó un total de 252 pacientes. El estudio mostró los efectos beneficiosos del tratamiento con memantina respecto al tratamiento con placebo después de 6 meses (análisis de casos observados para el estudio CIBIC-plus (siglas en inglés que corresponden a la escala de impresión de cambio basada en la entrevista del médico más los comentarios del cuidador): $p=0,025$; ADCS-ADLsev (siglas en inglés que corresponden al estudio cooperativo de la enfermedad de Alzheimer – actividades de la vida diaria): $p=0,003$; SIB (siglas en inglés que corresponden a la batería de deterioro grave): $p=0,002$).

Un estudio pivotal de memantina en monoterapia en el tratamiento de la enfermedad de Alzheimer de leve a moderada (puntuación total MMSE al inicio del estudio de 10 a 22) incluyó a 403 pacientes. Los pacientes tratados con memantina mostraron un efecto superior a placebo estadísticamente significativo, en las variables principales: ADAS-cog (siglas en inglés que corresponden a la escala de evaluación de la enfermedad de Alzheimer-subescala cognitiva) ($p=0,003$) y CIBIC-plus ($p=0,004$) en la semana 24 LOCF (siglas en inglés que corresponden al método de arrastre de la última observación realizada). En otro ensayo de monoterapia en enfermedad de Alzheimer de leve a moderada se aleatorizaron un total de 470 pacientes (puntuación total MMSE al inicio del estudio de 11 – 23). En el análisis primario definido prospectivamente no se encontró diferencia estadísticamente significativa en las variables primarias de eficacia en la semana 24.

Un meta-análisis de los pacientes con enfermedad de Alzheimer de moderada a grave (puntuación total MMSE < 20) de seis estudios en fase III, controlados con placebo en estudios a 6 meses (incluyendo estudios de monoterapia y estudios con pacientes con una dosis estable de un inhibidor de la acetilcolinesterasa), mostró que había un efecto estadísticamente significativo a favor del tratamiento con memantina en las áreas cognitiva, global y funcional. Cuando los pacientes fueron identificados con un empeoramiento conjunto en las tres áreas, los resultados mostraron un efecto estadísticamente significativo de memantina en la prevención del empeoramiento, el doble de los pacientes tratados con placebo en comparación con los pacientes tratados con memantina mostraron empeoramiento en las tres áreas (21% frente 11%, $p<0,0001$).

5.2 Propiedades farmacocinéticas

Absorción: Memantina tiene una biodisponibilidad absoluta de aproximadamente el 100%. La $t_{máx}$ está entre 3 y 8 horas. No hay indicios de la influencia de alimentos en la absorción de memantina.

Distribución: Las dosis diarias de 20 mg producen concentraciones plasmáticas constantes de memantina que oscilan entre 70 y 150 ng/ml (0,5 - 1 μ mol) con importantes variaciones interindividuales. Cuando se administraron dosis diarias de 5 a 30 mg, se obtuvo un índice medio de líquido cefalorraquídeo (LCR)/suero de 0,52. El volumen de distribución es de aproximadamente 10 l/kg. Alrededor del 45% de memantina se une a proteínas plasmáticas.

Biotransformación: En el hombre, aproximadamente el 80% del material circulante relacionado con memantina está presente como compuesto inalterado. Los principales metabolitos en humanos son N-3,5-dimetil-gludantano, la mezcla isomérica de 4- y 6-hidroxi-memantina y 1-nitroso-3,5-dimetil-adamantano. Ninguno de estos metabolitos muestra actividad antagonista NMDA. No se ha detectado *in vitro* metabolismo catalizado por citocromo P 450.

En un estudio con ^{14}C -memantina administrado vía oral, se recuperó una media del 84% de la dosis dentro de los 20 días, excretándose más del 99% por vía renal.

Eliminación: Memantina se elimina de manera monoexponencial con una $t_{1/2}$ terminal de 60 a 100 horas. En voluntarios con función renal normal, el aclaramiento total (Cl_{tot}) asciende a 170 ml/min/1,73 m² y parte del aclaramiento total renal se logra por secreción tubular.

La función renal también incluye la reabsorción tubular, probablemente mediada por proteínas transportadoras de cationes. La tasa de eliminación renal de la memantina en condiciones de orina alcalina puede reducirse en un factor entre 7 y 9 (ver sección 4.4). La alcalinización de la orina se puede producir por cambios drásticos en la dieta, por ejemplo, de carnívora a vegetariana, o por una ingesta masiva de tampones gástricos alcalinizantes.

Linealidad: Los estudios en voluntarios han demostrado una farmacocinética lineal en el intervalo de dosis de 10 a 40 mg.

Relación farmacocinética/farmacodinámica: A una dosis de memantina de 20 mg al día los niveles en LCR concuerdan con el valor k_i (k_i = constante de inhibición) de memantina, que es de 0,5 μmol en la corteza frontal humana.

5.3 Datos preclínicos sobre seguridad

En estudios a corto plazo en ratas, memantina, al igual que otros antagonistas del NMDA, indujo vacuolización neuronal y necrosis (lesiones de Olney) únicamente tras dosis que producían picos muy altos de concentraciones séricas. La ataxia y otros signos preclínicos precedieron a la vacuolización y a la necrosis. Como estos efectos no se observaron en roedores ni en no roedores en estudios a largo plazo, se desconoce la importancia clínica de estos hallazgos.

Se observaron cambios oculares en estudios de toxicidad de dosis repetidas en roedores y perros, pero no en monos. Los exámenes específicos oftalmoscópicos realizados en estudios clínicos con memantina no revelaron cambios oculares.

En roedores se observó fosfolipidosis en macrófagos pulmonares producido por la acumulación de memantina en lisosomas. Este efecto se ha observado en otros principios activos con propiedades anfífilas catiónicas. Existe una posible relación entre esta acumulación y la vacuolización observada en los pulmones. Este efecto se observó solamente en roedores a dosis altas. Se desconoce la importancia clínica de estos hallazgos.

No se observó genotoxicidad en los ensayos estándar realizados con memantina. No hubo evidencias de carcinogenicidad en los estudios en ratones y ratas hasta su muerte. Memantina no resultó teratogénica ni en ratas ni en conejos, incluso a dosis tóxicas para la madre y no se observó ningún efecto adverso de memantina sobre la fertilidad. En ratas, se observó una reducción del crecimiento fetal a niveles de exposición idénticos o ligeramente más altos que los niveles de exposición humana.

6. DATOS FARMACÉUTICOS

6.1 Lista de excipientes

Núcleo del comprimido:

Celulosa microcristalina
Croscarmelosa sódica
Sílice coloidal anhidra
Estearato de magnesio

Cubierta del comprimido:

Hipromelosa

Macrogol 400
Dióxido de titanio (E 171)
Óxido de hierro amarillo (E 172)

6.2 Incompatibilidades

No procede.

6.3 Periodo de validez

4 años.

6.4 Precauciones especiales de conservación

No requiere condiciones especiales de conservación.

6.5 Naturaleza y contenido del envase

Los envases de blisters contienen 7, 10, 14 ó 20 comprimidos por cada tira de blister (Alu/PP). Los envases se presentan en tamaños de 14, 28, 30, 42, 50, 56, 98, 100, 112 y envase múltiple con 840 (20 x 42), 980 (10 x 98) ,1000 (20 x 50) comprimidos.

Puede que solamente estén comercializados algunos tamaños de envases.

6.6 Precauciones especiales de eliminación

Ninguna especial.

7. TITULAR DE LA AUTORIZACIÓN DE COMERCIALIZACIÓN

Merz Pharmaceuticals GmbH
Eckenheimer Landstr. 100
D-60318 Frankfurt/Main
Alemania

8. NÚMERO(S) DE AUTORIZACIÓN DE COMERCIALIZACIÓN

EU/1/02/218/001
EU/1/02/218/002
EU/1/02/218/003
EU/1/02/218/007
EU/1/02/218/008
EU/1/02/218/009
EU/1/02/218/010
EU/1/02/218/012
EU/1/02/218/013
EU/1/02/218/014
EU/1/02/218/015
EU/1/02/218/030

9. FECHA DE LA PRIMERA AUTORIZACIÓN/RENOVACIÓN DE LA AUTORIZACIÓN

Fecha de la primera autorización: 17 mayo 2002

Fecha de la última renovación: 17 mayo 2007

10. FECHA DE LA REVISIÓN DEL TEXTO

MM/AAAA

La información detallada de este medicamento está disponible en la página web de la Agencia Europea de Medicamentos <http://www.ema.europa.eu>.

1. NOMBRE DEL MEDICAMENTO

Axura 5 mg/pulsación, solución oral

2. COMPOSICIÓN CUALITATIVA Y CUANTITATIVA

Cada pulsación del dosificador (una pulsación) libera 0,5 ml de solución conteniendo 5 mg de clorhidrato de memantina, equivalente a 4,16 mg de memantina.

Excipientes: Cada mililitro de solución contiene 100 mg de sorbitol E 420 y 0,5 mg potasio, ver sección 4.4.

Para consultar la lista completa de excipientes ver sección 6.1.

3. FORMA FARMACÉUTICA

Solución oral.

La solución es transparente y de incolora a ligeramente amarillenta.

4. DATOS CLÍNICOS

4.1 Indicaciones terapéuticas

Tratamiento de pacientes con enfermedad de Alzheimer de moderada a grave.

4.2 Posología y forma de administración

Posología

El tratamiento debe ser iniciado y supervisado por un médico con experiencia en el diagnóstico y tratamiento de la demencia de Alzheimer. El tratamiento se debe iniciar únicamente si se dispone de un cuidador que monitorice regularmente la toma del fármaco por parte del paciente. Se debe realizar el diagnóstico siguiendo las directrices actuales. La tolerabilidad y la dosis de memantina deben reevaluarse de forma regular, preferiblemente dentro de los 3 meses posteriores al inicio del tratamiento. Por lo tanto el beneficio clínico de memantina y la tolerancia del paciente al tratamiento deben reevaluarse de forma regular de acuerdo a las directrices clínicas vigentes. El tratamiento de mantenimiento puede continuarse mientras el beneficio terapéutico sea favorable y el paciente tolere el tratamiento con memantina. La discontinuación de memantina debería considerarse cuando ya no se evidencie su efecto terapéutico o si el paciente no tolera el tratamiento.

Adultos:

Escalado de dosis:

La dosis máxima diaria es de 20 mg una vez al día. Para reducir el riesgo de efectos adversos, esta dosis de mantenimiento debe alcanzarse mediante un escalado de dosis durante las 3 primeras semanas de tratamiento en el que se incremente 5 mg por semana de la siguiente forma:

Semana 1 (día 1-7):

El paciente debe tomar 0,5 ml de solución (5 mg), equivalente a una pulsación al día durante 7 días.

Semana 2 (día 8-14):

El paciente debe tomar 1 ml de solución (10 mg), equivalente a dos pulsaciones al día durante 7 días.

Semana 3 (día 15-21):

El paciente debe tomar 1,5 ml de solución (15 mg), equivalente a tres pulsaciones al día durante 7 días.

A partir de la semana 4:

El paciente debe tomar 2 ml de solución (20 mg), equivalente a cuatro pulsaciones una vez al día.

Dosis de mantenimiento:

La dosis recomendada de mantenimiento es de 20 mg (2 ml de solución, equivalente a cuatro pulsaciones) al día.

Pacientes de edad avanzada: Basándose en estudios clínicos, la dosis recomendada para los pacientes mayores de 65 años es de 20 mg al día (2 ml de solución, equivalente a cuatro pulsaciones), tal como se ha descrito anteriormente.

Insuficiencia renal: En pacientes con función renal levemente afectada (aclaramiento de creatinina 50-80 ml/min.), no es necesario ajustar la dosis. En pacientes con insuficiencia renal moderada (aclaramiento de creatinina de 30-49 ml/min, la dosis diaria debe ser de 10 mg (1 ml de solución, equivalente a dos pulsaciones). Si se tolera bien después de, al menos 7 días de tratamiento, la dosis podría aumentarse hasta 20 mg/día de acuerdo con el esquema de titulación estándar. En pacientes con insuficiencia renal grave (aclaramiento de creatinina de 5-29 ml/min.) la dosis diaria debe ser de 10 mg (1 ml de solución, equivalente a dos pulsaciones) al día.

Insuficiencia hepática: En pacientes con insuficiencia hepática leve o moderada (Child-Pugh A y Child-Pugh B) no es necesario ajustar la dosis. No existen datos disponibles sobre el uso de memantina en pacientes con insuficiencia hepática grave. No se recomienda la administración de Axura a pacientes con insuficiencia hepática.

Niños y adolescentes: No se recomienda el uso de Axura en niños menores de 18 años debido a una falta de datos de seguridad y eficacia.

Forma de administración

Axura debe tomarse una vez al día, a la misma hora cada día. La solución puede tomarse con o sin alimentos. La solución no debe verterse o administrarse dentro de la boca directamente desde el frasco o el dosificador, debe colocarse en una cuchara o dentro de un vaso de agua usando el dosificador.

Para instrucciones detalladas sobre la preparación y el manejo del producto, ver sección 6.6.

4.3 Contraindicaciones

Hipersensibilidad al principio activo o a alguno de los excipientes incluidos en la sección 6.1.

4.4 Advertencias y precauciones especiales de empleo

Se recomienda precaución en el tratamiento de pacientes con epilepsia, antecedentes de crisis convulsivas o en pacientes con factores de riesgo para padecer epilepsia.

Se debe evitar la administración concomitante de otros antagonistas de N-metil-D-aspartato (NMDA) como la amantadina, la ketamina y el dextrometorfano. Estos compuestos actúan sobre el mismo sistema receptor que memantina y, por lo tanto, las reacciones adversas (principalmente relacionadas con el sistema nervioso central [SNC]) pueden ser más frecuentes o más intensas (ver sección 4.5).

Todos aquellos factores que aumenten el pH urinario (ver sección 5.2 “Eliminación”) pueden requerir una monitorización rigurosa del paciente. Entre estos factores se incluyen cambios drásticos en la dieta, por ejemplo de carnívora a vegetariana, o una ingesta masiva de tampones gástricos alcalinizantes. Asimismo, el pH urinario puede estar elevado en estados de acidosis tubular renal (ATR) o infecciones graves del tracto urinario por bacterias del género *Proteus*.

En la mayoría de los ensayos clínicos, se excluyeron aquellos pacientes con antecedentes de infarto de miocardio reciente, enfermedad cardíaca congestiva (NYHA III-IV) o hipertensión no controlada. Como consecuencia, los datos en éstos pacientes son limitados y los pacientes que presentan estas condiciones deben supervisarse cuidadosamente.

Excipientes: La solución oral contiene sorbitol. Los pacientes con intolerancia hereditaria a la fructosa no deben tomar este medicamento.

4.5 Interacción con otros medicamentos y otras formas de interacción

Debido a los efectos farmacológicos y al mecanismo de acción de la memantina, pueden producirse las siguientes interacciones:

- El mecanismo de acción sugiere que los efectos de la L-dopa, los agonistas dopaminérgicos y los anticolinérgicos pueden aumentar con el tratamiento concomitante de antagonistas del NMDA como memantina. Se pueden reducir los efectos de los barbitúricos y de los neurolépticos. La administración concomitante de memantina y agentes antiespasmódicos, como el dantroleno o el baclofeno, puede modificar sus efectos y hacer necesario un ajuste de la dosis.
- Se debe evitar el uso concomitante de memantina y amantadina, por el riesgo de psicosis farmacotóxica. Los dos compuestos están químicamente relacionados con los antagonistas del NMDA. Esto mismo podría aplicarse para la ketamina y el dextrometorfano (ver sección 4.4). también hay un caso clínico publicado sobre el posible riesgo de la combinación de memantina y fenitoína.
- Otros principios activos, como cimetidina, ranitidina, procainamida, quinidina, quinina y nicotina, que utilizan el mismo sistema de transporte catiónico renal que la amantadina, posiblemente también interaccionen con la memantina lo que conlleva un riesgo potencial de aumento de los niveles plasmáticos.
- Cuando se co-administra memantina junto con hidroclorotiazida (HCT) o con cualquier combinación con HCT existe la posibilidad de que se produzca una disminución en los niveles séricos de la HCT.
- En la experiencia post-comercialización, se ha informado de casos aislados de incremento del cociente internacional normalizado (INR), en pacientes tratados concomitantemente con warfarina. Aunque no se ha establecido relación causal, es aconsejable realizar una monitorización estrecha del tiempo de protrombina o INR, en pacientes tratados concomitantemente con anticoagulantes orales.

En estudios farmacocinéticos (FC) a dosis únicas realizados en sujetos jóvenes sanos, no se han observado interacciones relevantes fármaco-fármaco entre memantina y gliburida/metformina o donepezilo.

En un ensayo clínico realizado en sujetos jóvenes sanos, no se han observado efectos relevantes de memantina sobre la farmacocinética de la galantamina.

Memantina no inhibió las isoformas CYP 1A2, 2A6, 2C9, 2D6, 2E1, 3A, la flavina monooxigenasa, la epóxido hidrolasa o la sulfonación *in vitro*.

4.6 Fertilidad, embarazo y lactancia

Embarazo

No se dispone de datos clínicos sobre la utilización de memantina durante el embarazo. Estudios con animales indican un riesgo potencial de disminución del crecimiento intrauterino con niveles de exposición idénticos o ligeramente más altos que los niveles de exposición en humanos (ver sección 5.3). No se conoce el riesgo potencial para humanos. Memantina no debe utilizarse durante el embarazo excepto que sea considerado claramente necesario.

Lactacia

Se desconoce si memantina se excreta por la leche materna pero, teniendo en cuenta la lipofilia del principio activo, es probable que así sea. Las mujeres que tomen memantina deben suspender la lactancia materna.

Fertilidad

No se notificaron con memantina efectos adversos de fertilidad ni en hombres ni en mujeres.

4.7 Efectos sobre la capacidad para conducir y utilizar máquinas

La enfermedad de Alzheimer de moderada a grave afecta normalmente la capacidad de conducción y compromete la capacidad para utilizar máquinas. Además, Axura presenta una influencia de leve a moderada sobre la capacidad de para conducir y utilizar máquinas, de forma que se debe advertir especialmente a los pacientes ambulatorios para que tomen las precauciones adecuadas.

4.8 Reacciones adversas

Resumen del perfil de seguridad

En los ensayos clínicos en pacientes con demencia de leve a grave, en los que se incluyeron 1784 pacientes tratados con Axura y 1595 pacientes tratados con placebo, la incidencia global de reacciones adversas con Axura no difirió de la de aquellos tratados con placebo; las reacciones adversas fueron, por lo general, de leves a moderadas en gravedad. Las reacciones adversas con mayor frecuencia de aparición que se observaron con una incidencia superior en el grupo de Axura respecto al grupo placebo fueron vértigo (6,3% frente a 5,6%, respectivamente), dolor de cabeza (5,2% frente a 3,9%), estreñimiento (4,6% frente a 2,6%), somnolencia (3,4% frente a 2,2%) e hipertensión (4.1% frente a 2.8%).

Las reacciones adversas al medicamento enumeradas en la siguiente tabla proceden de los ensayos clínicos realizados con Axura y la experiencia postcomercialización. Las reacciones adversas se enumeran en orden decreciente de gravedad dentro de cada intervalo de frecuencia.

Lista tabulada de reacciones adversas Las reacciones adversas se categorizan conforme al sistema de clasificación por órganos, usando la siguiente convención: muy frecuentes ($\geq 1/10$), frecuentes ($\geq 1/100$ a $< 1/10$), poco frecuentes ($\geq 1/1.000$ a $< 1/100$), raras ($\geq 1/10.000$ a $< 1/1.000$), muy raras ($< 1/10.000$), frecuencia no conocida (no puede estimarse a partir de los datos disponibles).

SISTEMA DE CLASIFICACIÓN POR ÓRGANOS	FRECUENCIA	REACCIONES ADVERSAS
Infecciones e infestaciones	Poco frecuentes	Infecciones fúngicas
Trastornos del sistema inmunológico	Frecuentes	Hipersensibilidad al medicamento
Trastornos psiquiátricos	Frecuentes	Somnolencia
	Poco frecuentes	Confusión
	Poco frecuentes	Alucinaciones ¹
	Frecuencia no conocida	Reacciones psicóticas ²
Trastornos del sistema nervioso	Frecuentes	Vértigo
	Frecuentes	Alteración del equilibrio
	Poco frecuentes	Alteración de la marcha
	Muy raras	Convulsiones
Trastornos cardíacos	Poco frecuentes	Insuficiencia cardíaca

Trastornos vasculares	Frecuentes	Hipertensión
	Poco frecuentes	Trombosis venosa/tromboembolismo
Trastornos respiratorios, torácicos y mediastínicos	Frecuentes	Disnea
Trastornos gastrointestinales	Frecuentes	Estreñimiento
	Poco frecuentes	Vómitos
	Frecuencia no conocida	Pancreatitis ²
Trastornos hepatobiliares	Frecuentes	Pruebas de función hepática elevadas
	Frecuencia no conocida	Hepatitis
Trastornos generales y alteraciones en el lugar de administración	Frecuentes	Dolor de cabeza
	Poco frecuentes	Fatiga

¹Las alucinaciones se han observado principalmente en pacientes con enfermedad de Alzheimer grave.

²Se han notificado casos aislados en la experiencia post-comercialización.

La enfermedad de Alzheimer ha sido asociada con depresión, ideación suicida y suicidio. En la experiencia post-comercialización, se ha notificado la aparición de éstos acontecimientos en pacientes tratados con Axura.

Notificación de sospechas de reacciones adversas

Es importante notificar sospechas de reacciones adversas al medicamento tras su autorización. Ello permite una supervisión continuada de la relación beneficio/riesgo del medicamento. Se invita a los profesionales sanitarios a notificar las sospechas de reacciones adversas a través del **sistema nacional de notificación** incluido en el [Anexo V](#).

4.9 Sobredosis

Solo se dispone de experiencia limitada en casos de sobredosis de los ensayos clínicos y de la experiencia post-comercialización.

Síntomas: Sobredosis relativamente altas (200 mg y 105 mg/día durante 3 días respectivamente) se han asociado únicamente con síntomas como cansancio, debilidad y/o diarrea o han sido asintomáticas. En casos de sobredosis por debajo de 140 mg o dosis no conocida aparecieron en los pacientes síntomas a nivel del sistema nervioso central (confusión, adormecimiento, somnolencia, vértigo, agitación, agresividad, alucinaciones y alteraciones de la marcha) y/o de origen gastrointestinal (vómitos y diarrea).

En el caso más extremo de sobredosis, el paciente sobrevivió a la ingesta oral de un total de 2000 mg de memantina con efectos a nivel del sistema nervioso central (coma durante 10 días, y posterior diplopía y agitación). El paciente recibió tratamiento sintomático y plasmaféresis, recuperándose sin secuelas permanentes.

En otro caso de sobredosis grave, el paciente también sobrevivió y se recuperó. Dicho paciente había recibido 400 mg de memantina por vía oral, y experimentó síntomas a nivel del sistema nervioso central tales como inquietud, psicosis, alucinaciones visuales, proconvulsividad, somnolencia, estupor e inconsciencia.

Tratamiento: En caso de sobredosis, el tratamiento debe ser sintomático. No existe antídoto específico para la intoxicación o sobredosis. Se deben utilizar procedimientos estándar clínicos para la extracción del principio activo de forma apropiada, por ej.: lavado gástrico, carbón activado (interrupción de la recirculación enterohepática potencial), acidificación de la orina, diuresis forzada.

En caso de aparición de signos y síntomas de sobrestimulación general del sistema nervioso central (SNC), se debe considerar llevar a cabo un tratamiento clínico sintomático cuidadoso.

5. PROPIEDADES FARMACOLÓGICAS

5.1 Propiedades farmacodinámicas

Grupo farmacoterapéutico: Otros fármacos anti-demencia, código ATC: N06DX01.

Existe una evidencia cada vez más clara de que el mal funcionamiento de la neurotransmisión glutamatérgica, en particular en los receptores NMDA, contribuye tanto a la expresión de los síntomas como a la progresión de la enfermedad hacia demencia neurodegenerativa.

Memantina es un antagonista no competitivo de los receptores NMDA, de afinidad moderada y voltaje dependiente. Modula los efectos de los niveles tónicos de glutamato elevados patológicamente que pueden ocasionar disfunción neuronal.

Ensayos clínicos: Un ensayo pivotal de monoterapia en pacientes que padecían enfermedad de Alzheimer de moderada a grave (puntuación total en el minexamen cognoscitivo (MMSE, *mini mental state examination*) al inicio del estudio 3-14) incluyó un total de 252 pacientes. El estudio mostró los efectos beneficiosos del tratamiento con memantina respecto al tratamiento con placebo después de 6 meses (análisis de casos observados para el estudio CIBIC-plus (siglas en inglés que corresponden a la escala de impresión de cambio basada en la entrevista del médico más los comentarios del cuidador): $p=0,025$; ADCS-ADLsev (siglas en inglés que corresponden al estudio cooperativo de la enfermedad de Alzheimer – actividades de la vida diaria): $p=0,003$; SIB (siglas en inglés que corresponden a la batería de deterioro grave): $p=0,002$).

Un estudio pivotal de memantina en monoterapia en el tratamiento de la enfermedad de Alzheimer de leve a moderada (puntuación total MMSE al inicio del estudio de 10 a 22) incluyó a 403 pacientes. Los pacientes tratados con memantina mostraron un efecto superior a placebo estadísticamente significativo, en las variables principales: ADAS-cog (siglas en inglés que corresponden a la parte cognitiva de la escala de valoración de Alzheimer-subescala cognitiva) ($p=0,003$) y CIBIC-plus ($p=0,004$) en la semana 24 LOCF (siglas en inglés que corresponden al método de arrastre de la última observación realizada). En otro ensayo de monoterapia en enfermedad de Alzheimer de leve a moderada se aleatorizaron un total de 470 pacientes (puntuación total MMSE al inicio del estudio de 11-23). En el análisis primario definido prospectivamente no se encontró diferencia estadísticamente significativa en las variables primarias de eficacia en la semana 24.

Un meta-análisis de los pacientes con enfermedad de Alzheimer de moderada a grave (puntuación total MMSE <20) de seis estudios en fase III, controlados con placebo en estudios a 6 meses (incluyendo estudios de monoterapia y estudios con pacientes con una dosis estable de un inhibidor de la acetilcolinesterasa), mostró que había un efecto estadísticamente significativo a favor del tratamiento con memantina en las áreas cognitiva, global y funcional. Cuando los pacientes fueron identificados con un empeoramiento conjunto en las tres áreas, los resultados mostraron un efecto estadísticamente significativo de memantina en la prevención del empeoramiento, el doble de los pacientes tratados con placebo en comparación con los pacientes tratados con memantina mostraron empeoramiento en las tres áreas (21% frente 11%, $p<0,0001$).

5.2 Propiedades farmacocinéticas

Absorción: Memantina tiene una biodisponibilidad absoluta de aproximadamente el 100%. La $t_{\text{máx}}$ está entre 3 y 8 horas. No hay indicios de la influencia de alimentos en la absorción de memantina.

Distribución: Las dosis diarias de 20 mg producen concentraciones plasmáticas constantes de memantina que oscilan entre 70 y 150 ng/ml (0,5-1 μmol) con importantes variaciones interindividuales. Cuando se administraron dosis diarias de 5 a 30 mg, se obtuvo un índice medio de líquido cefalorraquídeo (LCR)/suero de 0,52. El volumen de distribución es de aproximadamente 10 l/kg. Alrededor del 45% de memantina se une a proteínas plasmáticas.

Biotransformación: En el hombre, aproximadamente el 80% del material circulante relacionado con memantina está presente como compuesto inalterado. Los principales metabolitos en humanos son N-3,5-dimetil-gludantano, la mezcla isomérica de 4- y 6-hidroxi-memantina y 1-nitroso-3,5-dimetil-adamantano. Ninguno de estos metabolitos muestra actividad antagonista NMDA. No se ha detectado *in vitro* metabolismo catalizado por citocromo P 450.

En un estudio con ^{14}C -memantina administrado vía oral, se recuperó una media del 84% de la dosis dentro de los 20 días, excretándose más del 99% por vía renal.

Eliminación: Memantina se elimina de manera monoexponencial con una $t_{1/2}$ terminal de 60 a 100 horas. En voluntarios con función renal normal, el aclaramiento total (Cl_{tot}) asciende a 170 ml/min/1,73 m^2 y parte del aclaramiento total renal se logra por secreción tubular.

La función renal también incluye la reabsorción tubular, probablemente mediada por proteínas transportadoras de cationes. La tasa de eliminación renal de la memantina en condiciones de orina alcalina puede reducirse en un factor entre 7 y 9 (ver sección 4.4). La alcalinización de la orina se puede producir por cambios drásticos en la dieta, por ejemplo de carnívora a vegetariana, o por una ingesta masiva de tampones gástricos alcalinizantes.

Linealidad: Los estudios en voluntarios han demostrado una farmacocinética lineal en el intervalo de dosis de 10 a 40 mg.

Relación farmacocinética/farmacodinámica: A una dosis de memantina de 20 mg al día los niveles en LCR concuerdan con el valor k_i (k_i = constante de inhibición) de memantina, que es de 0,5 μmol en la corteza frontal humana.

5.3 Datos preclínicos sobre seguridad

En estudios a corto plazo en ratas, memantina al igual que otros antagonistas del NMDA indujo vacuolización neuronal y necrosis (lesiones de Olney) únicamente tras dosis que producían picos muy altos de concentraciones séricas. La ataxia y otros signos preclínicos precedieron a la vacuolización y a la necrosis. Como estos efectos no se observaron en roedores ni en no roedores en estudios a largo plazo, se desconoce la importancia clínica de estos hallazgos.

Se observaron cambios oculares en estudios de toxicidad de dosis repetidas en roedores y perros, pero no en monos. Los exámenes específicos oftalmoscópicos realizados en estudios clínicos con memantina no revelaron cambios oculares.

En roedores se observó fosfolipidosis en macrófagos pulmonares producido por la acumulación de memantina en lisosomas. Este efecto se ha observado en otros principios activos con propiedades anfífilas catiónicas. Existe una posible relación entre esta acumulación y la vacuolización observada en los pulmones. Este efecto se observó solamente en roedores a dosis altas. Se desconoce la importancia clínica de estos hallazgos.

No se observó genotoxicidad en los ensayos estándar realizados con memantina. No hubo evidencias de carcinogenicidad en los estudios en ratones y ratas hasta su muerte. Memantina no resultó teratogénica ni en ratas ni en conejos, incluso a dosis tóxicas para la madre y no se observó ningún efecto adverso de memantina sobre la fertilidad. En ratas, se observó una reducción del crecimiento fetal a niveles de exposición idénticos o ligeramente más altos que los niveles de exposición humana.

6. DATOS FARMACÉUTICOS

6.1 Lista de excipientes

Sorbato potásico
Sorbitol E 420
Agua purificada

6.2 Incompatibilidades

No procede.

6.3 Periodo de validez

4 años.

Una vez abierto, el contenido del frasco debe ser utilizado en 3 meses.

6.4 Precauciones especiales de conservación

No conservar a temperatura superior a 30°C.

El frasco con el dosificador montado debe guardarse y transportarse únicamente en posición vertical.

6.5 Naturaleza y contenido del envase

Frascos de vidrio de color ámbar (Hidrolítico de Clase III) que contienen 50, 100 ml ó envase múltiple con 500ml (10 x 50 ml) de solución.

Puede que solamente estén comercializados algunos tamaños de envases.

6.6 Precauciones especiales de eliminación y otras manipulaciones

Ninguna especial.

Antes del primer uso, el dosificador debe enroscarse en el frasco. Para sacar el tapón de rosca del frasco debe girarse en el sentido contrario a las agujas del reloj y desenroscarse completamente (fig.1).

1.



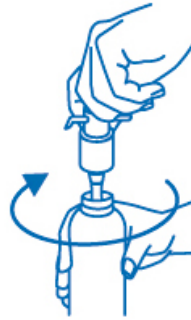
Montaje del dosificador en el frasco:

El dosificador debe sacarse de la bolsa de plástico (fig.2) y colocarse encima del frasco, introduciendo hacia abajo el tubo de plástico dentro del frasco con cuidado. El dosificador debe mantenerse en el cuello del frasco y girarse en el sentido de las agujas del reloj hasta que esté unido firmemente (fig.3). Para el uso deseado, el dosificador solo debe enroscarse una vez al iniciar el uso y nunca debe desenroscarse.

2.



3.



Uso del dosificador para dispensación:

El cabezal del dosificador tiene dos posiciones y se gira fácilmente – dirección contraria al sentido de las agujas del reloj (posición abierta) y dirección en el sentido de las agujas del reloj (posición cerrada). El cabezal del dosificador no debe pulsarse mientras esté en la posición cerrada. La solución debe dispensarse por tanto en la posición abierta. Para ello, el cabezal del dosificador debe girarse un octavo de giro en la dirección que indica la flecha, hasta encontrar resistencia (fig.4).

4.

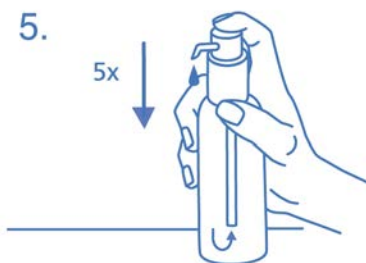


El dosificador está entonces listo para su uso.

Preparación del dosificador:

Cuando se utiliza por primera vez, el dosificador no dispensa la cantidad correcta de solución oral. Por tanto debe prepararse (cebarse) pulsando el cabezal del dosificador hacia abajo completamente durante cinco veces sucesivas (fig.5).

5.



La solución así dispensada debe desecharse. La siguiente vez que el cabezal del dosificador se pulsa hacia abajo completamente (equivalente a una pulsación), ya dispensa la dosis correcta (1 pulsación es equivalente a 0,5 ml de solución oral y contiene alrededor de 5 mg del principio activo clorhidrato de memantina; fig.6).

6.



Uso correcto del dosificador:

El frasco debe colocarse en una superficie plana, horizontal, por ejemplo encima de una mesa, y solo debe usarse en posición vertical. Debe colocarse un vaso con un poco de agua o una cuchara debajo de la boquilla y el cabezal del dosificador debe pulsarse hacia abajo firmemente pero tranquilamente y de forma sostenida (no demasiado despacio) hasta el final (fig.7, fig.8).

7.



8.



El cabezal puede entonces soltarse y está listo para la siguiente pulsación.

El dosificador debe usarse únicamente con solución de clorhidrato de memantina en el frasco proporcionado, no para otros productos o envases. Si el dosificador no funciona correctamente como se describe durante su uso y de acuerdo a las instrucciones, el paciente debería consultar a su médico o a un farmacéutico. El dosificador debe cerrarse después de su uso.

7. TITULAR DE LA AUTORIZACIÓN DE COMERCIALIZACIÓN

Merz Pharmaceuticals GmbH
Eckenheimer Landstr. 100
D-60318 Frankfurt/Main
Alemania

8. NÚMERO(S) DE AUTORIZACIÓN DE COMERCIALIZACIÓN

EU/1/02/218/005
EU/1/02/218/006
EU/1/02/218/011

9. FECHA DE LA PRIMERA AUTORIZACIÓN/RENOVACIÓN DE LA AUTORIZACIÓN

Fecha de la primera autorización: 17 mayo 2002

Fecha de la última renovación: 17 mayo 2007

10. FECHA DE LA REVISIÓN DEL TEXTO

{MM/AAAA}

La información detallada de este medicamento está disponible en la página web de la Agencia Europea de Medicamentos <http://www.ema.europa.eu>.

1. NOMBRE DEL MEDICAMENTO

Axura 5 mg comprimidos recubiertos con película.
Axura 10 mg comprimidos recubiertos con película.
Axura 15 mg comprimidos recubiertos con película.
Axura 20 mg comprimidos recubiertos con película.

2. COMPOSICIÓN CUALITATIVA Y CUANTITATIVA

Cada comprimido recubierto con película contiene 5 mg de clorhidrato de memantina, que equivalen a 4,15 mg de memantina.

Cada comprimido recubierto con película contiene 10 mg de clorhidrato de memantina, que equivalen a 8,31 mg de memantina.

Cada comprimido recubierto con película contiene 15 mg de clorhidrato de memantina, que equivalen a 12,46 mg de memantina.

Cada comprimido recubierto con película contiene 20 mg de clorhidrato de memantina, que equivalen a 16,62 mg de memantina.

Para consultar la lista completa de excipientes, ver la sección 6.1.

3. FORMA FARMACÉUTICA

Comprimidos recubiertos con película

Los comprimidos recubiertos con película de 5 mg tienen un color de blanco a blanquecino y son alargados y fusiformes con el número “5” impreso en una cara y “MEM” en la otra.

Los comprimidos recubiertos con película de 10 mg tienen un color de amarillo pálido a amarillo, forma ovalada con una línea de rotura con grabado “1 0” en una cara y “M M” en la otra cara.

El comprimido se puede dividir en mitades iguales.

Los comprimidos recubiertos con película de 15 mg tienen un color de naranja pálido a naranja grisáceo, son fusiformes y presentan el número “15” impreso en una cara y “MEM” en la otra.

Los comprimidos recubiertos con película de 20 mg tienen un color de rojo pálido a rojo grisáceo y son fusiformes con el número “20” impreso en una cara y “MEM” en la otra.

4. DATOS CLÍNICOS

4.1 Indicaciones terapéuticas

Tratamiento de pacientes con enfermedad de Alzheimer de moderada a grave.

4.2 Posología y forma de administración

Posología

El tratamiento debe ser iniciado y supervisado por un médico con experiencia en el diagnóstico y tratamiento de la demencia de Alzheimer. El tratamiento se debe iniciar únicamente si se dispone de un cuidador que monitorice regularmente la toma del fármaco por parte del paciente. Se debe realizar el diagnóstico siguiendo las directrices actuales. La tolerabilidad y la dosis de memantina deben reevaluarse de forma regular, preferiblemente dentro de los 3 meses posteriores al inicio del tratamiento. Por lo tanto el beneficio clínico de memantina y la tolerancia del paciente al tratamiento deben reevaluarse de forma regular de acuerdo a las directrices clínicas vigentes. El tratamiento de mantenimiento puede continuarse mientras el beneficio terapéutico sea favorable y el paciente tolere el

tratamiento con memantina. La discontinuación de memantina debería considerarse cuando ya no se evidencie su efecto terapéutico o si el paciente no tolera el tratamiento.

Adultos:

Escalado de dosis La dosis recomendada de inicio es de 5 mg al día que se incrementa de forma gradual durante las primeras 4 semanas de tratamiento alcanzando la dosis recomendada de mantenimiento de la siguiente manera:

Semana 1 (día 1-7):

El paciente debe tomar un comprimido recubierto con película de 5 mg al día (de blanco a blanquecino, alargado y fusiforme) durante 7 días.

Semana 2 (día 8-14):

El paciente debe tomar un comprimido recubierto con película de 10 mg al día (de amarillo pálido a amarillo, forma ovalada) durante 7 días.

Semana 3 (día 15-21):

El paciente debe tomar un comprimido recubierto con película de 15 mg al día (de naranja pálido a naranja grisáceo, fusiformes) durante 7 días.

Semana 4 (día 22-28):

El paciente debe tomar un comprimido recubierto con película de 20 mg al día (de rojo pálido a rojo grisáceo, fusiforme) durante 7 días.

Dosis de mantenimiento

La dosis recomendada de mantenimiento es de 20 mg al día.

Pacientes de edad avanzada: Basándose en estudios clínicos, la dosis recomendada para los pacientes mayores de 65 años es de 20 mg al día (20 mg una vez al día), tal como se ha descrito anteriormente.

Insuficiencia renal: En pacientes con función renal levemente afectada (aclaramiento de creatinina de 50 - 80 ml/min), no es necesario ajustar la dosis. En pacientes con insuficiencia renal moderada (aclaramiento de creatinina de 30 - 49 ml/min), la dosis diaria debe ser de 10 mg al día. Si se tolera bien después de, al menos 7 días de tratamiento, la dosis podría aumentarse hasta 20 mg/día de acuerdo con el esquema de titulación estándar. En pacientes con insuficiencia renal grave (aclaramiento de creatinina de 5-29 ml/min.) la dosis diaria debe ser de 10 mg al día.

Insuficiencia hepática: En pacientes con insuficiencia hepática leve o moderada (Child-Pugh A y Child-Pugh B) no es necesario ajustar la dosis. No existen datos disponibles sobre el uso de memantina en pacientes con insuficiencia hepática grave. No se recomienda la administración de Axura a pacientes con insuficiencia hepática.

Niños y adolescentes: No se recomienda el uso de Axura en niños menores de 18 años debido a una falta de datos de seguridad y eficacia.

Forma de administración

Axura debe administrarse una vez al día, siempre a la misma hora. Los comprimidos recubiertos con película pueden tomarse con o sin alimentos.

4.3 Contraindicaciones

Hipersensibilidad al principio activo o a alguno de los excipientes incluidos en la sección 6.1.

4.4 Advertencias y precauciones especiales de empleo

Se recomienda precaución en el tratamiento de pacientes con epilepsia, antecedentes de crisis convulsivas o en pacientes con factores de riesgo para padecer epilepsia.

Se debe evitar la administración concomitante de antagonistas del N-metil-D-aspartato (NMDA) como la amantadina, la ketamina y el dextrometorfano. Estos compuestos actúan sobre el mismo sistema receptor que memantina y, por lo tanto, las reacciones adversas (principalmente las relacionadas con el sistema nervioso central [SNC] pueden ser más frecuentes o más intensas (ver sección 4.5).

Todos aquellos factores que aumenten el pH urinario (ver sección 5.2 “Eliminación”) pueden requerir una monitorización rigurosa del paciente. Entre estos factores se incluyen cambios drásticos en la dieta, por ejemplo de carnívora a vegetariana, o una ingesta masiva de tampones gástricos alcalinizantes. Asimismo, el pH urinario puede estar elevado en estados de acidosis tubular renal (ATR) o infecciones graves del tracto urinario por bacterias del género *Proteus*.

En la mayoría de los ensayos clínicos, se excluyeron aquellos pacientes con antecedentes de infarto de miocardio reciente, enfermedad cardíaca congestiva (NYHA III-IV) o hipertensión no controlada. Como consecuencia, los datos en estos pacientes son limitados y los pacientes que presenten estas condiciones deben supervisarse cuidadosamente.

4.5 Interacción con otros medicamentos y otras formas de interacción

Debido a los efectos farmacológicos y al mecanismo de acción de la memantina, pueden producirse las siguientes interacciones:

- El mecanismo de acción sugiere que los efectos de la L-dopa, los agonistas dopaminérgicos y los anticolinérgicos pueden aumentar con el tratamiento concomitante de antagonistas del NMDA como memantina. Se pueden reducir los efectos de los barbitúricos y de los neurolépticos. La administración concomitante de memantina y agentes antiespasmódicos, como el dantroleno o el baclofeno, puede modificar sus efectos y hacer necesario un ajuste de la dosis.
- Se debe evitar el uso concomitante de memantina y amantadina, por el riesgo de psicosis farmacotóxica. Los dos compuestos están químicamente relacionados con los antagonistas del NMDA. Esto mismo podría aplicarse para la ketamina y el dextrometorfano (ver sección 4.4). También hay un caso clínico publicado sobre el posible riesgo de la combinación de memantina y fenitoína.
- Otros principios activos, como cimetidina, ranitidina, procainamida, quinidina, quinina y nicotina, que utilizan el mismo sistema de transporte catiónico renal que la amantadina, posiblemente también interactúen con la memantina lo que conlleva un riesgo potencial de aumento de los niveles plasmáticos.
- Cuando se co-administra memantina junto con hidroclorotiazida (HCT) o con cualquier combinación con HCT existe la posibilidad de que se produzca una disminución en los niveles séricos de la HCT.
- En la experiencia post-comercialización, se ha informado de casos aislados de incremento del cociente internacional normalizado (INR), en pacientes tratados concomitantemente con warfarina. Aunque no se ha establecido relación causal, es aconsejable realizar una monitorización estrecha del tiempo de protrombina o INR, en pacientes tratados concomitantemente con anticoagulantes orales.

En estudios farmacocinéticos (FC) a dosis únicas realizados en sujetos jóvenes sanos, no se han observado interacciones relevantes principio activo-principio activo entre memantina y gliburida/metformina o donepezilo.

En un ensayo clínico realizado en sujetos jóvenes sanos, no se han observado efectos relevantes de memantina sobre la farmacocinética de la galantamina.

Memantina no inhibió las isoformas CYP 1A2, 2A6, 2C9, 2D6, 2E1, 3A, la flavina monooxigenasa, la epóxido hidrolasa o la sulfonación *in vitro*.

4.6 Fertilidad, embarazo y lactancia

Embarazo

No se dispone de datos clínicos sobre la utilización de memantina durante el embarazo. Estudios con animales indican un riesgo potencial de disminución del crecimiento intrauterino con niveles de exposición idénticos o ligeramente más altos que los niveles de exposición en humanos (ver sección 5.3). No se conoce el riesgo potencial para humanos. Memantina no debe utilizarse durante el embarazo excepto que sea considerado claramente necesario.

Lactancia

Se desconoce si memantina se excreta por la leche materna pero, teniendo en cuenta la lipofilia del principio activo, es probable que así sea. Las mujeres que tomen memantina deben suspender la lactancia materna.

Fertilidad

No se notificaron con memantina efectos adversos de fertilidad ni en hombres ni en mujeres.

4.7 Efectos sobre la capacidad para conducir y utilizar máquinas

La enfermedad de Alzheimer de moderada a grave afecta normalmente la capacidad de conducción y compromete la capacidad para utilizar máquinas. Además, Axura presenta una influencia de leve a moderada sobre la capacidad de para conducir y utilizar máquinas, de forma que se debe advertir especialmente a los pacientes ambulatorios para que tomen las precauciones adecuadas.

4.8 Reacciones adversas

Resumen del perfil de seguridad

En los ensayos clínicos en pacientes con demencia de leve a grave, en los que se incluyeron 1784 pacientes tratados con Axura y 1595 pacientes tratados con placebo, la incidencia global de reacciones adversas con Axura no difirió de la de aquellos tratados con placebo; las reacciones adversas fueron, por lo general, de leves a moderados en gravedad. Las reacciones adversas con mayor frecuencia de aparición que se observaron con una incidencia superior en el grupo de Axura respecto al grupo placebo fueron vértigo (6,3% frente a 5,6%, respectivamente), dolor de cabeza (5,2% frente a 3,9%), estreñimiento (4,6% frente a 2,6%), somnolencia (3,4% frente a 2,2%) e hipertensión (4.1% frente a 2.8%).

Las reacciones adversas enumeradas en la siguiente tabla proceden de los ensayos clínicos realizados con Axura y la experiencia postcomercialización. Las reacciones adversas se enumeran en orden decreciente de gravedad dentro de cada intervalo de frecuencia.

Lista tabulada de reacciones adversas Las reacciones adversas se categorizan conforme al sistema de clasificación por órganos, usando la siguiente convención: muy frecuentes ($\geq 1/10$), frecuentes ($\geq 1/100$ a $< 1/10$), poco frecuentes ($\geq 1/1.000$ a $< 1/100$), raras ($\geq 1/10.000$ a $< 1/1.000$), muy raras ($< 1/10.000$), frecuencia no conocida (no puede estimarse a partir de los datos disponibles).

SISTEMA DE CLASIFICACIÓN POR ÓRGANOS	FRECUENCIA	REACCIONES ADVERSAS
Infecciones e infestaciones	Poco frecuentes	Infecciones fúngicas
Trastornos del sistema inmunológico	Frecuentes	Hipersensibilidad al medicamento
Trastornos psiquiátricos	Frecuentes Poco frecuentes Poco frecuentes Frecuencia no conocida	Somnolencia Confusión Alucinaciones ¹ Reacciones psicóticas ²
Trastornos del sistema nervioso	Frecuentes Frecuentes Poco frecuentes Muy raras	Vértigo Alteración del equilibrio Alteración de la marcha Convulsiones

Trastornos cardíacos	Poco frecuentes	Insuficiencia cardíaca
Trastornos vasculares	Frecuentes Poco frecuentes	Hipertensión Trombosis venosa/tromboembolismo
Trastornos respiratorios, torácicos y mediastínicos	Frecuentes	disnea
Trastornos gastrointestinales	Frecuentes Poco frecuentes Frecuencia no conocida	Estreñimiento Vómitos Pancreatitis ²
Trastornos hepatobiliares	Frecuentes Frecuencia no conocida	Pruebas de función hepática elevadas Hepatitis
Trastornos generales y alteraciones en el lugar de administración	Frecuentes Poco frecuentes	Dolor de cabeza Fatiga

¹Las alucinaciones se han observado principalmente en pacientes con enfermedad de Alzheimer grave.

²Se han notificado casos aislados en la experiencia post-comercialización.

La enfermedad de Alzheimer ha sido asociada con depresión, ideación suicida y suicidio. En la experiencia post-comercialización, se ha notificado la aparición de éstos acontecimientos en pacientes tratados con Axura.

Notificación de sospechas de reacciones adversas

Es importante notificar sospechas de reacciones adversas al medicamento tras su autorización. Ello permite una supervisión continuada de la relación beneficio/riesgo del medicamento. Se invita a los profesionales sanitarios a notificar las sospechas de reacciones adversas a través del **sistema nacional de notificación** incluido en el [Anexo V](#).

4.9 Sobredosis

Solo se dispone de experiencia limitada en casos de sobredosis de los ensayos clínicos y de la experiencia post-comercialización.

Síntomas: Sobredosis relativamente altas (200 mg y 105 mg/día durante 3 días respectivamente) se han asociado únicamente con síntomas como cansancio, debilidad y/o diarrea. o han sido asintomáticas. En casos de sobredosis por debajo de 140 mg o dosis no conocida aparecieron en los pacientes síntomas a nivel del sistema nervioso central (confusión, adormecimiento, somnolencia, vértigo, agitación, agresividad, alucinaciones y alteraciones de la marcha) y/o de origen gastrointestinal (vómitos y diarreas).

En el caso más extremo de sobredosis, el paciente sobrevivió a la ingesta oral de un total de 2000 mg de memantina con efectos a nivel del sistema nervioso central (coma durante 10 días, y posterior diplopía y agitación). El paciente recibió tratamiento sintomático y plasmaféresis, recuperándose sin secuelas permanentes.

En otro caso de sobredosis grave, el paciente también sobrevivió y se recuperó. Dicho paciente había recibido 400 mg de memantina por vía oral, y experimentó síntomas a nivel del sistema nervioso central tales como inquietud, psicosis, alucinaciones visuales, proconvulsividad, somnolencia, estupor e inconsciencia.

Tratamiento: En caso de sobredosis, el tratamiento debe ser sintomático. No existe antídoto específico para la intoxicación o sobredosis. Se deben utilizar procedimientos clínicos estándar para la eliminación del principio activo de forma apropiada, por ej.: lavado gástrico, carbón activado (interrupción de la recirculación enterohepática potencial), acidificación de la orina, diuresis forzada.

En caso de aparición de signos y síntomas de sobrestimulación general del Sistema Nervioso Central (SNC), se debe considerar llevar a cabo un tratamiento clínico sintomático cuidadoso.

5. PROPIEDADES FARMACOLÓGICAS

5.1 Propiedades farmacodinámicas

Grupo farmacoterapéutico: Otros fármacos anti-demencia, código ATC: N06DX01.

Existe una evidencia cada vez más clara de que el mal funcionamiento de la neurotransmisión glutamatérgica, en particular en los receptores NMDA, contribuye tanto a la expresión de los síntomas como a la progresión de la enfermedad hacia demencia neurodegenerativa.

Memantina es un antagonista no competitivo de los receptores NMDA, de afinidad moderada y voltaje dependiente. Modula los efectos de los niveles tónicos de glutamato elevados patológicamente que pueden ocasionar disfunción neuronal.

Ensayos clínicos

Un ensayo pivotal de monoterapia en pacientes que padecían enfermedad de Alzheimer de moderada a grave (puntuación total en el miniexamen cognoscitivo (MMSE, *mini mental state examination*) al inicio del estudio 3 - 14) incluyó un total de 252 pacientes. El estudio mostró los efectos beneficiosos del tratamiento con memantina respecto al tratamiento con placebo después de 6 meses (análisis de casos observados para el estudio CIBIC-plus (siglas en inglés que corresponden a la escala de impresión de cambio basada en la entrevista del médico mas los comentarios del cuidador): $p=0,025$; ADCS-ADLsev (siglas en inglés que corresponden al estudio cooperativo de la enfermedad de Alzheimer – actividades de la vida diaria): $p=0,003$; SIB (siglas en inglés que corresponden a la batería de deterioro grave): $p=0,002$).

Un estudio pivotal de memantina en monoterapia en el tratamiento de la enfermedad de Alzheimer de leve a moderada (puntuación total MMSE al inicio del estudio de 10 a 22) incluyó a 403 pacientes. Los pacientes tratados con memantina mostraron un efecto superior a placebo estadísticamente significativo, en las variables principales: ADAS-cog (siglas en inglés que corresponden a la escala de evaluación de la enfermedad de Alzheimer-subescala cognitiva) ($p=0,003$) y CIBIC-plus ($p=0,004$) en la semana 24 LOCF (siglas en inglés que corresponden al método de arrastre de la última observación realizada). En otro ensayo de monoterapia en enfermedad de Alzheimer de leve a moderada se aleatorizaron un total de 470 pacientes (puntuación total MMSE al inicio del estudio de 11 – 23). En el análisis primario definido prospectivamente no se encontró diferencia estadísticamente significativa en las variables primarias de eficacia en la semana 24.

Un meta-análisis de los pacientes con enfermedad de Alzheimer de moderada a grave (puntuación total MMSE < 20) de seis estudios en fase III, controlados con placebo en estudios a 6 meses (incluyendo estudios de monoterapia y estudios con pacientes con una dosis estable de un inhibidor de la acetilcolinesterasa), mostró que había un efecto estadísticamente significativo a favor del tratamiento con memantina en las áreas cognitiva, global y funcional. Cuando los pacientes fueron identificados con un empeoramiento conjunto en las tres áreas, los resultados mostraron un efecto estadísticamente significativo de memantina en la prevención del empeoramiento, el doble de los pacientes tratados con placebo en comparación con los pacientes tratados con memantina mostraron empeoramiento en las tres áreas (21% frente 11%, $p<0,0001$).

5.2 Propiedades farmacocinéticas

Absorción: Memantina tiene una biodisponibilidad absoluta de aproximadamente el 100%. La $t_{máx}$ está entre 3 y 8 horas. No hay indicios de la influencia de alimentos en la absorción de memantina.

Distribución: Las dosis diarias de 20 mg producen concentraciones plasmáticas constantes de memantina que oscilan entre 70 y 150 ng/ml (0,5 - 1 μ mol) con importantes variaciones

interindividuales. Cuando se administraron dosis diarias de 5 a 30 mg, se obtuvo un índice medio de líquido cefalorraquídeo (LCR)/suero de 0,52. El volumen de distribución es de aproximadamente 10 l/kg. Alrededor del 45% de memantina se une a proteínas plasmáticas.

Biotransformación: En el hombre, aproximadamente el 80% del material circulante relacionado con memantina está presente como compuesto inalterado. Los principales metabolitos en humanos son N-3,5-dimetil-gludantano, la mezcla isomérica de 4- y 6-hidroxi-memantina y 1-nitroso-3,5-dimetil-adamantano. Ninguno de estos metabolitos muestra actividad antagonista NMDA. No se ha detectado *in vitro* metabolismo catalizado por citocromo P 450.

En un estudio con ¹⁴C-memantina administrado vía oral, se recuperó una media del 84% de la dosis dentro de los 20 días, excretándose más del 99% por vía renal.

Eliminación: Memantina se elimina de manera monoexponencial con una $t_{1/2}$ terminal de 60 a 100 horas. En voluntarios con función renal normal, el aclaramiento total (Cl_{tot}) asciende a 170 ml/min/1,73 m² y parte del aclaramiento total renal se logra por secreción tubular.

La función renal también incluye la reabsorción tubular, probablemente mediada por proteínas transportadoras de cationes. La tasa de eliminación renal de la memantina en condiciones de orina alcalina puede reducirse en un factor entre 7 y 9 (ver sección 4.4). La alcalinización de la orina se puede producir por cambios drásticos en la dieta, por ejemplo, de carnívora a vegetariana, o por una ingesta masiva de tampones gástricos alcalinizantes.

Linealidad: Los estudios en voluntarios han demostrado una farmacocinética lineal en el intervalo de dosis de 10 a 40 mg.

Relación farmacocinética/farmacodinámica: A una dosis de memantina de 20 mg al día los niveles en LCR concuerdan con el valor k_i (k_i = constante de inhibición) de memantina, que es de 0,5 μ mol en la corteza frontal humana.

5.3 Datos preclínicos sobre seguridad

En estudios a corto plazo en ratas, memantina, al igual que otros antagonistas del NMDA, indujo vacuolización neuronal y necrosis (lesiones de Olney) únicamente tras dosis que producían picos muy altos de concentraciones séricas. La ataxia y otros signos preclínicos precedieron a la vacuolización y a la necrosis. Como estos efectos no se observaron en roedores ni en no roedores en estudios a largo plazo, se desconoce la importancia clínica de estos hallazgos.

Se observaron cambios oculares en estudios de toxicidad de dosis repetidas en roedores y perros, pero no en monos. Los exámenes específicos oftalmoscópicos realizados en estudios clínicos con memantina no revelaron cambios oculares.

En roedores se observó fosfolipidosis en macrófagos pulmonares producido por la acumulación de memantina en lisosomas. Este efecto se ha observado en otros principios activos con propiedades anfífilas catiónicas. Existe una posible relación entre esta acumulación y la vacuolización observada en los pulmones. Este efecto se observó solamente en roedores a dosis altas. Se desconoce la importancia clínica de estos hallazgos.

No se observó genotoxicidad en los ensayos estándar realizados con memantina. No hubo evidencias de carcinogenicidad en los estudios en ratones y ratas hasta su muerte. Memantina no resultó teratogénica ni en ratas ni en conejos, incluso a dosis tóxicas para la madre y no se observó ningún efecto adverso de memantina sobre la fertilidad. En ratas, se observó una reducción del crecimiento fetal a niveles de exposición idénticos o ligeramente más altos que los niveles de exposición humana.

6. DATOS FARMACÉUTICOS

6.1 Lista de excipientes

Núcleo de los comprimidos recubiertos con película de 5/10/15/20 mg:

Celulosa microcristalina
Croscarmelosa sódica
Sílice coloidal anhidra
Estearato de magnesio

Cubierta de los comprimidos recubiertos con película de 5/10/15/20 mg:

Hipromelosa
Macrogol 400
Dióxido de titanio (E 171)

Adicional en los comprimidos recubiertos con película de 10 mg

Óxido de hierro amarillo (E 172)

Adicional en los comprimidos recubiertos con película de 15/20 mg

Óxido de hierro amarillo y rojo (E172)

6.2 Incompatibilidades

No procede.

6.3 Periodo de validez

4 años.

6.4 Precauciones especiales de conservación

No requiere condiciones especiales de conservación.

6.5 Naturaleza y contenido del envase

Cada envase contiene 28 comprimidos recubiertos con película en 4 blísteres de PVDC/PE/PVC/Al o blísteres de PP/Al con 7 comprimidos recubiertos con película de 5 mg, 7 comprimidos recubiertos con película de 10 mg, 7 comprimidos recubiertos con película de 15 mg y 7 comprimidos recubiertos con película de 20 mg.

6.6 Precauciones especiales de eliminación

Ninguna especial.

7. TITULAR DE LA AUTORIZACIÓN DE COMERCIALIZACIÓN

Merz Pharmaceuticals GmbH
Eckenheimer Landstr. 100
D-60318 Frankfurt/Main
Alemania

8. NÚMERO(S) DE AUTORIZACIÓN DE COMERCIALIZACIÓN

EU/1/02/218/016
EU/1/02/218/023

9. FECHA DE LA PRIMERA AUTORIZACIÓN/RENOVACIÓN DE LA AUTORIZACIÓN

Fecha de la primera autorización: 17 mayo 2002

Fecha de la última renovación: 17 mayo 2007

10. FECHA DE LA REVISIÓN DEL TEXTO

MM/AAAA

La información detallada de este medicamento está disponible en la página web de la Agencia Europea de Medicamentos <http://www.ema.europa.eu>.

1. NOMBRE DEL MEDICAMENTO

Axura 20 mg comprimidos recubiertos con película.

2. COMPOSICIÓN CUALITATIVA Y CUANTITATIVA

Cada comprimido recubierto con película contiene 20 mg de clorhidrato de memantina, que equivalen a 16,62 mg de memantina.

Para consultar la lista completa de excipientes ver sección 6.1.

3. FORMA FARMACÉUTICA

Comprimidos recubiertos con película.

Los comprimidos recubiertos con película tienen un color de rojo pálido a rojo grisáceo y son fusiformes con el número “20” impreso en una cara y “MEM” en la otra.

4. DATOS CLÍNICOS

4.1 Indicaciones terapéuticas

Tratamiento de pacientes con enfermedad de Alzheimer de moderada a grave.

4.2 Posología y forma de administración

Posología

El tratamiento debe ser iniciado y supervisado por un médico con experiencia en el diagnóstico y tratamiento de la demencia de Alzheimer. El tratamiento se debe iniciar únicamente si se dispone de un cuidador que monitorice regularmente la toma del fármaco por parte del paciente. Se debe realizar el diagnóstico siguiendo las directrices actuales. La tolerabilidad y la dosis de memantina deben reevaluarse de forma regular, preferiblemente dentro de los 3 meses posteriores al inicio del tratamiento. Por lo tanto el beneficio clínico de memantina y la tolerancia del paciente al tratamiento deben reevaluarse de forma regular de acuerdo a las directrices clínicas vigentes. El tratamiento de mantenimiento puede continuarse mientras el beneficio terapéutico sea favorable y el paciente tolere el tratamiento con memantina. La discontinuación de memantina debería considerarse cuando ya no se evidencie su efecto terapéutico o si el paciente no tolera el tratamiento.

Adultos:

Escalado de dosis La máxima dosis diaria es de 20 mg al día. Para reducir el riesgo de efectos adversos, esta dosis de mantenimiento debe alcanzarse mediante un escalado de dosis de 5 mg durante las 3 primeras semanas de tratamiento de la siguiente manera. Para el ajuste están disponibles comprimidos de otras dosis.

Semana 1 (día 1-7):

El paciente debe tomar un comprimido recubierto con película de 5 mg al día durante 7 días.

Semana 2 (día 8-14):

El paciente debe tomar un comprimido recubierto con película de 10 mg al día durante 7 días.

Semana 3 (día 15-21):

El paciente debe tomar un comprimido recubierto con película de 15 mg al día durante 7 días.

A partir de la semana 4:

El paciente debe tomar un comprimido recubierto con película de 20 mg al día.

Dosis de mantenimiento

La dosis recomendada de mantenimiento es de 20 mg al día.

Pacientes de edad avanzada: Basándose en estudios clínicos, la dosis recomendada para los pacientes mayores de 65 años es de 20 mg al día, tal como se ha descrito anteriormente.

Insuficiencia renal: En pacientes con función renal levemente afectada (aclaramiento de creatinina de 50 - 80 ml/min), no es necesario ajustar la dosis. En pacientes con insuficiencia renal moderada (aclaramiento de creatinina de 30 - 49 ml/min), la dosis diaria debe ser de 10 mg al día. Si se tolera bien después de, al menos 7 días de tratamiento, la dosis podría aumentarse hasta 20 mg/día de acuerdo con el esquema de titulación estándar. En pacientes con insuficiencia renal grave (aclaramiento de creatinina de 5-29 ml/min.) la dosis diaria debe ser de 10 mg al día.

Insuficiencia hepática: En pacientes con insuficiencia hepática leve o moderada (Child-Pugh A y Child-Pugh B) no es necesario ajustar la dosis. No existen datos disponibles sobre el uso de memantina en pacientes con insuficiencia hepática grave. No se recomienda la administración de Axura a pacientes con insuficiencia hepática grave.

Niños y adolescentes: No se recomienda el uso de Axura en niños menores de 18 años debido a una falta de datos de seguridad y eficacia.

Forma de administración

Axura debe administrarse una vez al día, siempre a la misma hora. Los comprimidos recubiertos con película pueden tomarse con o sin alimentos.

4.3 Contraindicaciones

Hipersensibilidad al principio activo o a alguno de los excipientes incluidos en la sección 6.1.

4.4 Advertencias y precauciones especiales de empleo

Se recomienda precaución en el tratamiento de pacientes con epilepsia, antecedentes de crisis convulsivas o en pacientes con factores de riesgo para padecer epilepsia.

Se debe evitar la administración concomitante de antagonistas del N-metil-D-aspartato (NMDA) como la amantadina, la ketamina y el dextrometorfano. Estos compuestos actúan sobre el mismo sistema receptor que memantina y, por lo tanto, las reacciones adversas (principalmente las relacionadas con el sistema nervioso central [SNC]) pueden ser más frecuentes o más intensas (ver sección 4.5).

Todos aquellos factores que aumenten el pH urinario (ver sección 5.2 “Eliminación”) pueden requerir una monitorización rigurosa del paciente. Entre estos factores se incluyen cambios drásticos en la dieta, por ejemplo de carnívora a vegetariana, o una ingesta masiva de tampones gástricos alcalinizantes. Asimismo, el pH urinario puede estar elevado en estados de acidosis tubular renal (ATR) o infecciones graves del tracto urinario por bacterias del género *Proteus*.

En la mayoría de los ensayos clínicos, se excluyeron aquellos pacientes con antecedentes de infarto de miocardio reciente, enfermedad cardíaca congestiva (NYHA III-IV) o hipertensión no controlada. Como consecuencia, los datos en estos pacientes son limitados y los pacientes que presenten estas condiciones deben supervisarse cuidadosamente.

4.5 Interacción con otros medicamentos y otras formas de interacción

Debido a los efectos farmacológicos y al mecanismo de acción de la memantina, pueden producirse las siguientes interacciones:

- El mecanismo de acción sugiere que los efectos de la L-dopa, los agonistas dopaminérgicos y los anticolinérgicos pueden aumentar con el tratamiento concomitante de antagonistas del NMDA como memantina. Se pueden reducir los efectos de los barbitúricos y de los neurolépticos. La administración concomitante de memantina y agentes antiespasmódicos, como el dantroleno o el baclofeno, puede modificar sus efectos y hacer necesario un ajuste de la dosis.
- Se debe evitar el uso concomitante de memantina y amantadina, por el riesgo de psicosis farmacotóxica. Los dos compuestos están químicamente relacionados con los antagonistas del NMDA. Esto mismo podría aplicarse para la ketamina y el dextrometorfano (ver sección 4.4). También hay un caso clínico publicado sobre el posible riesgo de la combinación de memantina y fenitoína.
- Otros principios activos, como cimetidina, ranitidina, procainamida, quinidina, quinina y nicotina, que utilizan el mismo sistema de transporte catiónico renal que la amantadina, posiblemente también interactúen con la memantina lo que conlleva un riesgo potencial de aumento de los niveles plasmáticos.
- Cuando se co-administra memantina junto con hidroclorotiazida (HCT) o con cualquier combinación con HCT existe la posibilidad de que se produzca una disminución en los niveles séricos de la HCT.
- En la experiencia post-comercialización, se ha informado de casos aislados de incremento del cociente internacional normalizado (INR), en pacientes tratados concomitantemente con warfarina. Aunque no se ha establecido relación causal, es aconsejable realizar una monitorización estrecha del tiempo de protrombina o INR, en pacientes tratados concomitantemente con anticoagulantes orales.

En estudios farmacocinéticos (FC) a dosis únicas realizados en sujetos jóvenes sanos, no se han observado interacciones relevantes principio activo-principio activo entre memantina y gliburida/metformina o donepezilo.

En un ensayo clínico realizado en sujetos jóvenes sanos, no se han observado efectos relevantes de memantina sobre la farmacocinética de la galantamina.

Memantina no inhibió las isoformas CYP 1A2, 2A6, 2C9, 2D6, 2E1, 3A, la flavina monooxigenasa, la epóxido hidrolasa o la sulfonación *in vitro*.

4.6 Fertilidad, embarazo y lactancia

Embarazo

No se dispone de datos clínicos sobre la utilización de memantina durante el embarazo. Estudios con animales indican un riesgo potencial de disminución del crecimiento intrauterino con niveles de exposición idénticos o ligeramente más altos que los niveles de exposición en humanos (ver sección 5.3). No se conoce el riesgo potencial para humanos. Memantina no debe utilizarse durante el embarazo excepto que sea considerado claramente necesario.

Lactancia

Se desconoce si memantina se excreta por la leche materna pero, teniendo en cuenta la lipofilia del principio activo, es probable que así sea. Las mujeres que tomen memantina deben suspender la lactancia materna.

Fertilidad

No se notificaron con memantina efectos adversos de fertilidad ni en hombres ni en mujeres.

4.7 Efectos sobre la capacidad para conducir y utilizar máquinas

La enfermedad de Alzheimer de moderada a grave afecta normalmente la capacidad de conducción y compromete la capacidad para utilizar máquinas. Además, Axura presenta una influencia de leve a moderada sobre la capacidad de para conducir y utilizar máquinas, de forma que se debe advertir especialmente a los pacientes ambulatorios para que tomen las precauciones adecuadas.

4.8 Reacciones adversas

Resumen del perfil de seguridad

En los ensayos clínicos en pacientes con demencia de leve a grave, en los que se incluyeron 1784 pacientes tratados con Axura y 1595 pacientes tratados con placebo, la incidencia global de reacciones adversas con Axura no difirió de la de aquellos tratados con placebo; las reacciones adversas fueron, por lo general, de leves a moderados en gravedad. Las reacciones adversas con mayor frecuencia de aparición que se observaron con una incidencia superior en el grupo de Axura respecto al grupo placebo fueron vértigo (6,3% frente a 5,6%, respectivamente), dolor de cabeza (5,2% frente a 3,9%), estreñimiento (4,6% frente a 2,6%), somnolencia (3,4% frente a 2,2%) e hipertensión (4.1% frente a 2.8%).

Las reacciones adversas enumeradas en la siguiente tabla proceden de los ensayos clínicos realizados con Axura y la experiencia postcomercialización. Las reacciones adversas se enumeran en orden decreciente de gravedad dentro de cada intervalo de frecuencia.

Lista tabulada de reacciones adversas Las reacciones adversas se categorizan conforme al sistema de clasificación por órganos, usando la siguiente convención: muy frecuentes ($\geq 1/10$), frecuentes ($\geq 1/100$ a $< 1/10$), poco frecuentes ($\geq 1/1.000$ a $< 1/100$), raras ($\geq 1/10.000$ a $< 1/1.000$), muy raras ($< 1/10.000$), frecuencia no conocida (no puede estimarse a partir de los datos disponibles).

SISTEMA DE CLASIFICACIÓN POR FRECUENCIA	REACCIONES ADVERSAS	
ÓRGANOS		
Infecciones e infestaciones	Poco frecuentes Infecciones fúngicas	
Trastornos del sistema inmunológico	Frecuentes Hipersensibilidad al medicamento	
Trastornos psiquiátricos	Frecuentes Poco frecuentes Poco frecuentes Frecuencia no conocida	Somnolencia Confusión Alucinaciones ¹ Reacciones psicóticas ²
Trastornos del sistema nervioso	Frecuentes Frecuentes Poco frecuentes Muy raras	Vértigo Alteración del equilibrio Alteración de la marcha Convulsiones
Trastornos cardíacos	Poco frecuentes	Insuficiencia cardíaca
Trastornos vasculares	Frecuentes Poco frecuentes	Hipertensión Trombosis venosa/tromboembolismo
Trastornos respiratorios, torácicos y mediastínicos	Frecuentes	disnea
Trastornos gastrointestinales	Frecuentes Poco frecuentes Frecuencia no conocida	Estreñimiento Vómitos Pancreatitis ²
Trastornos hepatobiliares	Frecuentes Frecuencia no conocida	Pruebas de función hepática elevadas Hepatitis
Trastornos generales y alteraciones en el lugar de administración	Frecuentes Poco frecuentes	Dolor de cabeza Fatiga

¹Las alucinaciones se han observado principalmente en pacientes con enfermedad de Alzheimer grave.

²Se han notificado casos aislados en la experiencia post-comercialización.

La enfermedad de Alzheimer ha sido asociada con depresión, ideación suicida y suicidio. En la experiencia post-comercialización, se ha notificado la aparición de éstos acontecimientos en pacientes tratados con Axura.

Notificación de sospechas de reacciones adversas

Es importante notificar sospechas de reacciones adversas al medicamento tras su autorización. Ello permite una supervisión continuada de la relación beneficio/riesgo del medicamento. Se invita a los profesionales sanitarios a notificar las sospechas de reacciones adversas a través del **sistema nacional de notificación** incluido en el [Anexo V](#).

4.9 Sobredosis

Solo se dispone de experiencia limitada en casos de sobredosis de los ensayos clínicos y de la experiencia post-comercialización.

Síntomas: Sobredosis relativamente altas (200 mg y 105 mg/día durante 3 días respectivamente) se han asociado únicamente con síntomas como cansancio, debilidad y/o diarrea, o han sido asintomáticas. En casos de sobredosis por debajo de 140 mg o dosis no conocida aparecieron en los pacientes síntomas a nivel del sistema nervioso central (confusión, adormecimiento, somnolencia, vértigo, agitación, agresividad, alucinaciones y alteraciones de la marcha) y/o de origen gastrointestinal (vómitos y diarreas).

En el caso más extremo de sobredosis, el paciente sobrevivió a la ingesta oral de un total de 2000 mg de memantina con efectos a nivel del sistema nervioso central (coma durante 10 días, y posterior diplopía y agitación). El paciente recibió tratamiento sintomático y plasmaféresis, recuperándose sin secuelas permanentes.

En otro caso de sobredosis grave, el paciente también sobrevivió y se recuperó. Dicho paciente había recibido 400 mg de memantina por vía oral, y experimentó síntomas a nivel del sistema nervioso central tales como inquietud, psicosis, alucinaciones visuales, proconvulsividad, somnolencia, estupor e inconsciencia.

Tratamiento: En caso de sobredosis, el tratamiento debe ser sintomático. No existe antídoto específico para la intoxicación o sobredosis. Se deben utilizar procedimientos clínicos estándar para la eliminación del principio activo de forma apropiada, por ej.: lavado gástrico, carbón activado (interrupción de la recirculación enterohepática potencial), acidificación de la orina, diuresis forzada.

En caso de aparición de signos y síntomas de sobrestimulación general del sistema nervioso central (SNC), se debe considerar llevar a cabo un tratamiento clínico sintomático cuidadoso.

5. PROPIEDADES FARMACOLÓGICAS

5.1 Propiedades farmacodinámicas

Grupo farmacoterapéutico: Otros fármacos anti-demencia, código ATC: N06DX01.

Existe una evidencia cada vez más clara de que el mal funcionamiento de la neurotransmisión glutamatérgica, en particular en los receptores NMDA, contribuye tanto a la expresión de los síntomas como a la progresión de la enfermedad hacia demencia neurodegenerativa.

Memantina es un antagonista no competitivo de los receptores NMDA, de afinidad moderada y voltaje dependiente. Modula los efectos de los niveles tónicos de glutamato elevados patológicamente que pueden ocasionar disfunción neuronal.

Ensayos clínicos

Un ensayo pivotal de monoterapia en pacientes que padecían enfermedad de Alzheimer de moderada a grave (puntuación total en el miniexamen cognoscitivo (MMSE, *mini mental state examination*) al inicio del estudio 3 - 14) incluyó un total de 252 pacientes. El estudio mostró los efectos beneficiosos del tratamiento con memantina respecto al tratamiento con placebo después de 6 meses (análisis de casos observados para el estudio CIBIC-plus (siglas en inglés que corresponden a la escala de impresión de cambio basada en la entrevista del médico más los comentarios del cuidador): $p=0,025$; ADCS-ADLsev (siglas en inglés que corresponden al estudio cooperativo de la enfermedad de Alzheimer – actividades de la vida diaria): $p=0,003$; SIB (siglas en inglés que corresponden a la batería de deterioro grave): $p=0,002$).

Un estudio pivotal de memantina en monoterapia en el tratamiento de la enfermedad de Alzheimer de leve a moderada (puntuación total MMSE al inicio del estudio de 10 a 22) incluyó a 403 pacientes. Los pacientes tratados con memantina mostraron un efecto superior a placebo estadísticamente significativo, en las variables principales: ADAS-cog (siglas en inglés que corresponden a la escala de evaluación de la enfermedad de Alzheimer-subescala cognitiva) ($p=0,003$) y CIBIC-plus ($p=0,004$) en la semana 24 LOCF (siglas en inglés que corresponden al método de arrastre de la última observación realizada). En otro ensayo de monoterapia en enfermedad de Alzheimer de leve a moderada se aleatorizaron un total de 470 pacientes (puntuación total MMSE al inicio del estudio de 11 – 23). En el análisis primario definido prospectivamente no se encontró diferencia estadísticamente significativa en las variables primarias de eficacia en la semana 24.

Un meta-análisis de los pacientes con enfermedad de Alzheimer de moderada a grave (puntuación total MMSE < 20) de seis estudios en fase III, controlados con placebo en estudios a 6 meses (incluyendo estudios de monoterapia y estudios con pacientes con una dosis estable de un inhibidor de la acetilcolinesterasa), mostró que había un efecto estadísticamente significativo a favor del tratamiento con memantina en las áreas cognitiva, global y funcional. Cuando los pacientes fueron identificados con un empeoramiento conjunto en las tres áreas, los resultados mostraron un efecto estadísticamente significativo de memantina en la prevención del empeoramiento, el doble de los pacientes tratados con placebo en comparación con los pacientes tratados con memantina mostraron empeoramiento en las tres áreas (21% frente 11%, $p<0,0001$).

5.2 Propiedades farmacocinéticas

Absorción: Memantina tiene una biodisponibilidad absoluta de aproximadamente el 100%. La $t_{\text{máx}}$ está entre 3 y 8 horas. No hay indicios de la influencia de alimentos en la absorción de memantina.

Distribución: Las dosis diarias de 20 mg producen concentraciones plasmáticas constantes de memantina que oscilan entre 70 y 150 ng/ml (0,5 - 1 μmol) con importantes variaciones interindividuales. Cuando se administraron dosis diarias de 5 a 30 mg, se obtuvo un índice medio de líquido cefalorraquídeo (LCR)/suero de 0,52. El volumen de distribución es de aproximadamente 10 l/kg. Alrededor del 45% de memantina se une a proteínas plasmáticas.

Biotransformación: En el hombre, aproximadamente el 80% del material circulante relacionado con memantina está presente como compuesto inalterado. Los principales metabolitos en humanos son N-3,5-dimetil-gludantano, la mezcla isomérica de 4- y 6-hidroxi-memantina y 1-nitroso-3,5-dimetil-adamantano. Ninguno de estos metabolitos muestra actividad antagonista NMDA. No se ha detectado *in vitro* metabolismo catalizado por citocromo P 450.

En un estudio con ^{14}C -memantina administrado vía oral, se recuperó una media del 84% de la dosis dentro de los 20 días, excretándose más del 99% por vía renal.

Eliminación: Memantina se elimina de manera monoexponencial con una $t_{1/2}$ terminal de 60 a 100 horas. En voluntarios con función renal normal, el aclaramiento total (Cl_{tot}) asciende a 170 ml/min/1,73 m^2 y parte del aclaramiento total renal se logra por secreción tubular.

La función renal también incluye la reabsorción tubular, probablemente mediada por proteínas transportadoras de cationes. La tasa de eliminación renal de la memantina en condiciones de orina alcalina puede reducirse en un factor entre 7 y 9 (ver sección 4.4). La alcalinización de la orina se puede producir por cambios drásticos en la dieta, por ejemplo, de carnívora a vegetariana, o por una ingesta masiva de tampones gástricos alcalinizantes.

Linealidad: Los estudios en voluntarios han demostrado una farmacocinética lineal en el intervalo de dosis de 10 a 40 mg.

Relación farmacocinética/farmacodinámica: A una dosis de memantina de 20 mg al día los niveles en LCR concuerdan con el valor k_i (k_i = constante de inhibición) de memantina, que es de 0,5 μ mol en la corteza frontal humana.

5.3 Datos preclínicos sobre seguridad

En estudios a corto plazo en ratas, memantina, al igual que otros antagonistas del NMDA, indujo vacuolización neuronal y necrosis (lesiones de Olney) únicamente tras dosis que producían picos muy altos de concentraciones séricas. La ataxia y otros signos preclínicos precedieron a la vacuolización y a la necrosis. Como estos efectos no se observaron en roedores ni en no roedores en estudios a largo plazo, se desconoce la importancia clínica de estos hallazgos.

Se observaron cambios oculares en estudios de toxicidad de dosis repetidas en roedores y perros, pero no en monos. Los exámenes específicos oftalmoscópicos realizados en estudios clínicos con memantina no revelaron cambios oculares.

En roedores se observó fosfolipidosis en macrófagos pulmonares producido por la acumulación de memantina en lisosomas. Este efecto se ha observado en otros principios activos con propiedades anfifílicas catiónicas. Existe una posible relación entre esta acumulación y la vacuolización observada en los pulmones. Este efecto se observó solamente en roedores a dosis altas. Se desconoce la importancia clínica de estos hallazgos.

No se observó genotoxicidad en los ensayos estándar realizados con memantina. No hubo evidencias de carcinogenicidad en los estudios en ratones y ratas hasta su muerte. Memantina no resultó teratogénica ni en ratas ni en conejos, incluso a dosis tóxicas para la madre y no se observó ningún efecto adverso de memantina sobre la fertilidad. En ratas, se observó una reducción del crecimiento fetal a niveles de exposición idénticos o ligeramente más altos que los niveles de exposición humana.

6. DATOS FARMACÉUTICOS

6.1 Lista de excipientes

Núcleo del comprimido:

Celulosa microcristalina
Croscarmelosa sódica
Sílice coloidal anhidra
Estearato de magnesio

Cubierta del comprimido:

Hipromelosa
Macrogol 400
Dióxido de titanio (E171)
Óxido de hierro amarillo y rojo (E172)

6.2 Incompatibilidades

No procede.

6.3 Periodo de validez

4 años.

6.4 Precauciones especiales de conservación

No requiere condiciones especiales de conservación.

6.5 Naturaleza y contenido del envase

Los envases de blísteres contienen 14 comprimidos recubiertos con película por cada tira de blíster de Alu/PVDC/PE/PVC o Alu/PP. Los envases se presentan en tamaños de 14, 28, 42, 56, 98 o envase múltiple con 840 (20 x 42) comprimidos recubiertos con película.

Puede que solamente estén comercializados algunos tamaños de envases.

6.6 Precauciones especiales de eliminación

Ninguna especial.

7. TITULAR DE LA AUTORIZACIÓN DE COMERCIALIZACIÓN

Merz Pharmaceuticals GmbH
Eckenheimer Landstr. 100
D-60318 Frankfurt/Main
Alemania

8. NÚMERO(S) DE AUTORIZACIÓN DE COMERCIALIZACIÓN

EU/1/02/218/017
EU/1/02/218/018
EU/1/02/218/019
EU/1/02/218/020
EU/1/02/218/021
EU/1/02/218/022
EU/1/02/218/024
EU/1/02/218/025
EU/1/02/218/026
EU/1/02/218/027
EU/1/02/218/028
EU/1/02/218/029

9. FECHA DE LA PRIMERA AUTORIZACIÓN/RENOVACIÓN DE LA AUTORIZACIÓN

Fecha de la primera autorización: 17 mayo 2002
Fecha de la última renovación: 17 mayo 2007

10. FECHA DE LA REVISIÓN DEL TEXTO

MM/AAAA

La información detallada de este medicamento está disponible en la página web de la Agencia Europea de Medicamentos <http://www.ema.europa.eu>.